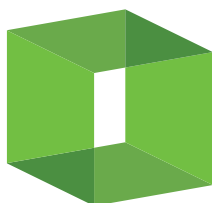
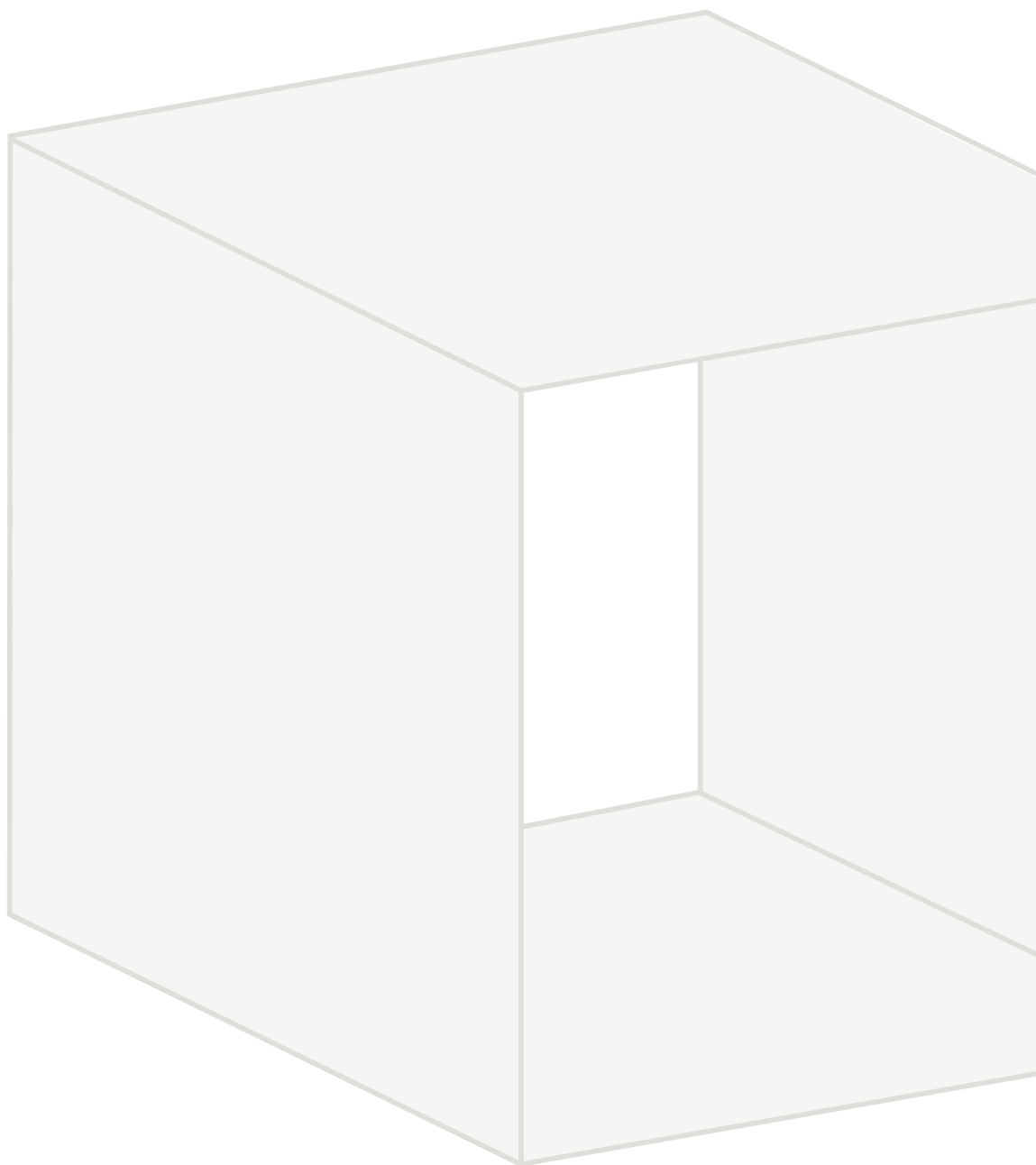


# Politik for ressourceforbrug

## Politik og foreløbig handleplan for ressourceforbrug i S. Vestergaard

Perioden: ultimo 2024 til primo 2027



**S. VESTERGAARD**

---

# 1.0 FORMÅL OG OMFANG

Formålet med denne politik er at etablere en række retningslinjer for S. Vestergaards aktiviteter relateret til ressourceforbruget. Politikken gælder for S. Vestergaard, alle selskaber under S. Vestergaard, alle medarbejdere, ledere samt bestyrelsesmedlemmer. Derudover gælder politikken for vores samarbejdspartnere, herunder vores leverandører, underentreprenører samt eksterne rådgivere, som alle opfordres til at overholde nærliggende politik for ressourceforbrug.

Som byggefirma har vi et ansvar for at værne om de ressourcer, vi anvender og minimere vores forbrug. Dette indebærer blandt andet at optimere vores energiforbrug i form af vand, varme og strøm samt introducere cirkulære tiltag i anvendelsen af byggematerialer.

Nærliggende politik vedrører følgende elementer:

- Byggematerialer og affald
- Energi og vand

# 2.0 S. VESTERGAARDS FORPLIGTELSER

## S. Vestergaard forpligter sig til at overholde nedenstående:

- S. Vestergaard forpligter sig til at begrænse ressourceforbruget til nødvendige aktiviteter.
- S. Vestergaard forpligter sig til at kortlægge og indsamle data på forbruget af energi og vand brugt i S. Vestergaards aktiviteter.
- S. Vestergaard forpligter sig til at kortlægge materialeforbruget, herunder materialespild på byggepladserne og implementere handlingsplanen for minimering af spild, der fremgår af punkt 6.0 *Handleplan for implementering af nærliggende politik*.
- S. Vestergaard forpligter sig til at introducere cirkulære tiltag i vores byggeprojekter. Se den separate *politik Politik og indsatsområder for reduktion af miljø- og klimapåvirkning for uddybning*.
- S. Vestergaard forpligter sig til at kommunikere krav om ressourceforbrug ud til relevante aktører på byggepladsen, herunder underentreprenører og udvalgte leverandører.

# 3.0 IMPLEMENTERING

For at sikre en effektiv og korrekt implementering af nærliggende politik, skal alle medarbejdere være bekendte med S. Vestergaards forpligtelser. Derfor er politikken obligatorisk for samtlige medarbejdere at gennemlæse. Politikken vil desuden blive gennemgået i plenum minimum én gang årligt for at adressere eventuelle spørgsmål eller uklarheder. Implementeringen foretages løbende og strækker sig over perioden ultimo 2024 til primo 2027.

## 4.0 BYGGEMATERIALER OG AFFALD

### 4.1 HÅNDBLING AF MATERIALER PÅ BYGGEPLADSEN

#### 4.1.1 Håndtering af nye byggematerialer

Nye byggematerialer skal håndteres med sikkerhed og omhu for at minimere risikoen for skader. Nyligt leverede byggematerialer på byggepladsen skal placeres hensigtsmæssigt på jævnt underlag, og udsatte materialer skal beskyttes mod vejrforhold og fugt, så de ikke beskadiges.

Gentagne flytninger af materialer kan medføre skader, hvorfor unødige flytninger skal undgås i videst mulige omfang. I stedet bør materialerne placeres korrekt i første omgang og tæt på anvendelsesstedet hvis muligt.

#### 4.1.2 Overskydende materialer

Overskydende materialer kan i nogle tilfælde anvendes andetsteds. Dette kræver dog, at materialerne er intakte og uden skader. Derfor skal de håndteres på samme vis som nye materialer. Dette betyder, de skal håndteres med forsigtighed for at undgå beskadigelse samt beskyttes mod vejrforhold og fugt.

Afhængigt af det enkelte byggeprojekt, er der tre primære veje til at anvende de overskydende materialer andetsteds:

- Underentreprenøren indsamler og medbringer de overskydende materialer til et andet byggeprojekt
- S. Vestergaard indsamler de overskydende materialer og anvender det til andre projekter, f.eks. donationer til Comeback Woodshop, kreative projekter mm.
- S. Vestergaard indsamler de overskydende materialer og videreformidler dem til en redjepart, f.eks. GreenDozer eller Byggegenbrug Røde Kors Viborg, der videresælger materialerne til andre byggeprojekter

#### 4.1.3 Håndtering af affald:

Affald skal sorteres efter de gældende kommunale regler og opsamles i de korrekte containere.

Overskydende materialer med genbrugs- eller genanvendelsespotentiale skal frasorteres enten på byggepladsen eller på genbrugspladsen for at sikre genbrugs- eller genanvendelsespotentialet.

Affald med genanvendelsespotentiale skal håndteres således, genanvendelsespotentialet ikke forringes. Dette betyder, at fraktioner ikke må sammenblandes, og at der skal tages højde for f.eks. vejrforhold og lignende.

- Håndter nye materialer hensigtsmæssigt og forsigtigt
- Undgå unødige flytninger af materialer
- Håndter overskydende materialer sikkert og hensigtsmæssigt, så de kan anvendes andetsteds
- Håndter affald korrekt og sorter efter de anviste retningslinjer
- Affald med genanvendelsespotentiale skal sikres

## 5.0 ENERGI OG VAND

De ressourcer, vi anvender på vores hovedkontor og på vores byggepladser, skal anvendes ansvarligt. Dette indebærer, at alt unødvendigt forbrug skal reduceres, og der skal udarbejdes målsætninger for reduktion af forbruget, der baserer sig på kortlagt data.

### 5.1 ELEKTRICITET

Alt elektricitet både på hovedkontoret samt på byggepladserne er indkøbt som vedvarende energi. Alt unødvendigt brug af elektricitet skal reduceres. Kontoret er monteret med sensorer, der automatisk tænder og slukker lyset ved registreret bevægelse. Dette minimerer risikoen for tændt lys i et tomt rum.

Elektricitetsforbruget på byggepladserne er ofte centreret om anvendelse af elektricitetsdrevne maskiner og værktøj, udtørring af rum samt belysning af byggepladsen og skurbyen. Alt energiforbrug der ikke vurderes nødvendigt, såsom maskiner på standby om natten eller over weekenden skal elimineres.

For at indsamle viden om forbrugets karakter, indsamler vi detaljeret data fra et specifikt byggeprojekt, der kan give indblik i, hvad energien anvendes til samt hvornår på døgnet, den anvendes. Denne data kan anvendes til at udarbejde en række tydeligere rammer for energiforbruget på byggepladsen.

### 5.2 VAND

Vand på byggepladsen anvendes blandt andet til skurbyen, til opblanding af beton og mørtel samt til minimering af luftbåret støv mm. Størstedelen af vandet ledes tilbage i kredsløbet igen. Vandforbruget er ikke særdeles højt og er begrænset til nødvendige aktiviteter, hvorfor det er vanskeligt at begrænse yderligere.

## 6.0 IMPLEMENTERINGSPLAN

I en byggeproces anvendes byggematerialer i store mængder, hvoraf en betydelig andel ender som spild. Det estimeres, at gennemsnitligt 10-12 % af alle byggematerialer ender som spild, grundet forhold som fejlbestillinger, afskæringer, fejlagtig håndtering og vejrskader (*Kilde: RealDania By & Byg, 2024*)

Med nærliggende politik forpligter vi os til at kortlægge og minimere mængden af spild og forbrændingsegnet affald.

Dette skal ske gennem følgende indsatsområder:

- Kortlægning
- Uddannelse og bevidsthed
- Udvikling af pilotprojekter
- Evaluering og systematisering

### 6.1 KORTLÆGNING

For at undersøge vores forbrug og håndtering af ressourcer, kræver det en databaseret kortlægning. Ved at etablere en baseline, bliver vi klogere på, hvilke områder der har størst forbedringspotentiale og dermed mest oplagte til at optimere. På baggrund af det kortlagte data, er det muligt at udarbejde realistiske og ambitiøse målsætninger for fremtiden, der kan agere som pejlemærke for fremtidige forbedringer.

## 6.2 UDDANNELSE OG BEVIDSTHED

For at begrænse vores ressourceforbrug kræver det en generel adfærdændring blandt alle involverede interessenter. Derfor skal alle ansatte introduceres til, hvordan ressourceforbrug kan optimeres både på vores hovedkontor, på byggepladserne samt i vores byggerier.

Derudover skal vores kunder informeres om, hvordan de drifter deres boliger mest hensigtsmæssigt og dermed minimerer risikoen for unødvendigt ressourceforbrug. Vores samarbejdspartnere og underentreprenører skal desuden oplyses om det øgede fokus på ressourceforbrug på vores byggepladser. Dette sker blandt andet ved at sikre, byggelederne besidder de nødvendige kompetencer til at fremme ressourcehåndteringen og resourceeffektiv adfærd på vores byggepladser. Byggeledernes øget indsigt på området kan forplante sig til alle entrettede samarbejdspartnere, således der opnås en fælles forpligtigelse til at optimere ressourceforbruget på byggepladserne.

## 6.3 UDVIKLING AF PILOTPROJEKT

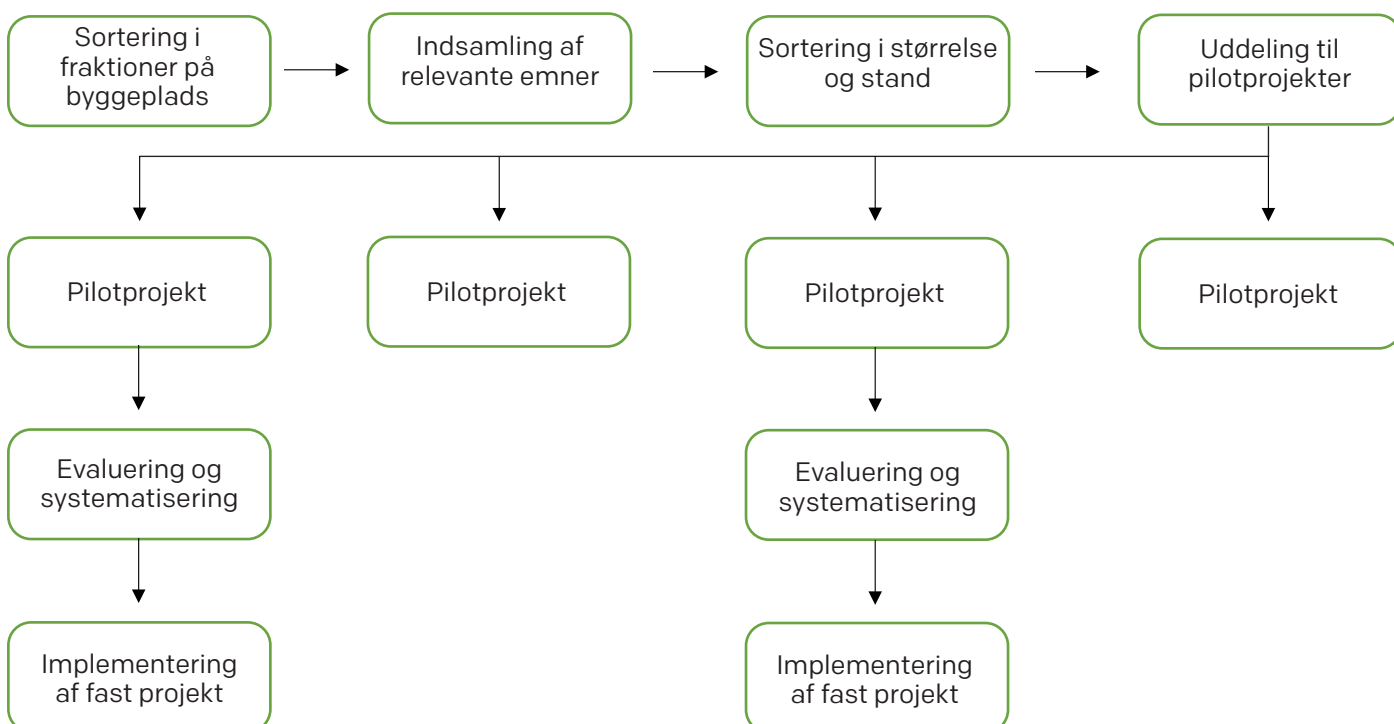
Vi er bevidste om, at vi endnu ikke har fundet de bedste løsninger til at skabe de optimale betingelser for at fremme cirkulær anvendelse af vores byggematerialer. Derfor afprøver vi løbende forskellige projekter og undersøger, hvorvidt de skal implementeres som en fast del af vores indsatser. Et eksempel herpå er blandt andet indsamling af relevant overskydende byggematerialer og efterfølgende anvendelse af materialerne på forskellige projekter.

Vi vil afsøge markedet for mulige samarbejdspartner, som kan hjælpe med at skabe en værdikæde for brugte materialer fra vores byggepladser. Her kunne eksempler på materialer være træ eller porebeton, da disse materialer anvendes i store mængder på mange af vores projekter.

## 6.4 EVALUERING OG SYSTEMATISERING

Gennem evaluering af de gennemførte pilotprojekter vurderes effekten af projekterne. Med udgangspunkt i evalueringerne skal udvalgte pilotprojekter systematiseres og klargøres til at blive en fast del af vores indsatsområder. Dette kræver blandt andet, at der udvikles faste procedurer for projekterne samt at der foretages dokumenteret sporbarhed på affald og på de overskydende byggematerialer, der indsamles, genbruges og genanvendes.

Denne opgave ligger hos bæredygtighedsteamet i tæt samarbejde med relevante afdelinger som byggegruppen og med relevante aktører på byggepladsen.



## 7.0 OPFØLGNING PÅ POLITIKKEN

I forbindelse med vores årlige ESG-rapport ønsker vi at evaluere vores indsatsområder. Her skal det vurderes, i hvilken grad at de enkelte elementer er implementeret i hverdagen, samt hvilken udvikling der har fundet sted. Vurderes der mangler ved specifikke indsatsområder eller erfares der særlige udfordringer, vil der ved evalueringen reageres på dette. Her vurderes muligheden for konkrete justeringer til det enkelte indsatsområde eller om indsatsområdet skal redefineres for at fremme fremtidige forbedringer for minimering af klimabelastningen.

## 8.0 KOMMUNIKATION OM POLITIKKEN

Alle ansatte i S. Vestergaard samt relevante interessenter skal oplyses om aktuelle initiativer relateret til ressourceforbruget i henhold til politikken. Kommunikationen heraf foregår med afsæt i bæredygtighedsafdelingen, der har ansvaret for formidlingen af politikken internt. Bæredygtighedsafdelingen har ligeledes ansvaret for den eksterne formidling i form af offentliggørelse af resultater samt initiativer årligt.